



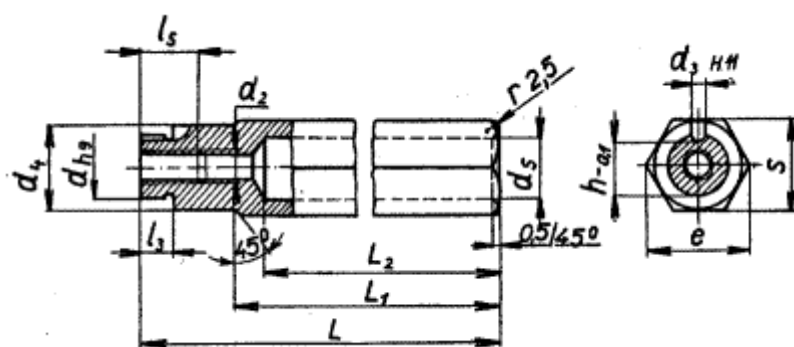
**Mezní měřidla  
RUKOJETI  
jednostranných válečkových kalibrů**

**ČSN 25 3122**

Nezobrazitelný cizojazyčný text!

Dotisk ČSN 25 3122 z července 1953

Rozměry v mm



Označení rukojeti jednostranného válečkového kalibru s upínacím průměrem  $d = 16$  a délkou  $l_3 = 7$ :

*Rukojeť 16x7 ČSN 25 3122*

$d h9$	$d_2$	$d_2 H11$	$d_4$	$d_6$	$h -0,1$	$l_6$	$L_1$	$L_2$	$s$	$e$
16	M 8×1 SH8	3	18,5	12	14,5	12	80	75	19	21,9
18	M 10×1 SH8	3	21,5	14	16,5	14	85	80	22	25,4
22	M 12×1,5 SH8	3	26	16	20,5	18	90	85	27	31,2
26	M 16×1,5 SH8	3	31,5	20	24,5	18	95	90	32	36,9

$d h9$	$l_2$	$L$	$l_2$	$L$	$-l_2$	$L$	$l_2$	$L$	$l_2$	$L$
16	4	97	7	100	11	104	16	109	21	114
18	4	105	7	108	11	112	16	117	24	125
22	4	114	7	117	11	121	16	126	24	134
26	—	—	7	127	11	131	16	136	24	144

1. Rukojeti jsou určeny především pro dobré i zmetkové strany kalibrů válečkových a kalibrů závitových.
2. Materiál: Automatová ocel nebo plastická hmota.
3. Ocelové rukojeti jsou černěny (lakovány, oxydovány a pod.).
4. Šroub k rukojeti - viz ČSN 25 3128.
5. Dřívější značka **Rve**.

Dodatek: Obdobné šestihřanné rukojeti podle GOST 1774-42 se liší v rozměrech. Při použití úplného kalibru nemá odchýlný tvar vliv na funkci kalibru.

Porovnání lícovacích soustav ČSN - OST - viz ČSN 01 4100 až ČSN 01 4149.

Září 1958

Obdobný sovětský standard: viz dodatek

ČP 2428-53

Platí od:  
1.8.1953

02073

-- Vynechaný text --