	Potravinářské stroje - Kotoučové pily - Bezpečnostní a hygienické požadavky	ČSN EN 12267  51 3025
---	---	--------------------------------

Food processing machinery - Circular saw machines - Safety and hygiene requirements

Machines pour les produits alimentaires - Scies circulaires - Prescriptions relatives à la sécurité et à l'hygiène

Nahrungsmittelmaschinen - Kreissägemaschinen - Sicherheits- und Hygieneanforderungen

Tato norma je českou verzí evropské normy EN 12267:2003. Evropská norma EN 12267:2003 má status české technické normy.

This standard is the Czech version of the European Standard EN 12267:2003. The European Standard EN 12267:2003 has the status of a Czech Standard.

© Český normalizační institut,  
2003

Podle zákona č. 22/1997 Sb. smějí být české technické normy rozmnožovány a rozšiřovány jen se souhlasem Českého normalizačního institutu.

**68792**

## Citované normy

EN 292-1 zavedena v ČSN EN 292-1 (83 3001) Bezpečnost strojních zařízení - Základní pojmy, všeobecné zásady pro konstrukci - Část 1: Základní terminologie, metodologie

EN 292-2:1991 zavedena v ČSN EN 292-2+A1:2000 (83 3001) Bezpečnost strojních zařízení - Základní pojmy, všeobecné zásady pro konstrukci - Část 2: Technické zásady a specifikace

EN 614-1 zavedena v ČSN EN 614-1 (83 3501) Bezpečnost strojních zařízení - Ergonomické zásady pro projektování - Část 1: Terminologie a všeobecné zásady

EN 953:1997 zavedena v ČSN EN 953:1998 (83 3302) Bezpečnost strojních zařízení - Ochranné kryty - Všeobecné požadavky pro konstrukci a výrobu pevných a pohyblivých ochranných krytů

EN 954-1:1996 zavedena v ČSN EN 954-1:1998 (83 3205) Bezpečnost strojních zařízení - Bezpečnostní části řídicích systémů - Část 1: Všeobecné zásady pro konstrukci

EN 1005-1 zavedena v ČSN EN 1005-1 (83 3503) Bezpečnost strojních zařízení - Fyzická výkonnost člověka - Část 1: Termíny a definice

EN 1005-2 zavedena v ČSN EN 1005-2 (83 3503) Bezpečnost strojních zařízení - Fyzická výkonnost člověka - Část 2: Ruční obsluha strojního zařízení a jeho součástí

EN 1005-3 zavedena v ČSN EN 1005-3 (83 3503) Bezpečnost strojních zařízení - Fyzická výkonnost člověka - Část 3: Doporučené mezní síly pro obsluhu strojních zařízení

EN 1070:1998 zavedena v ČSN EN 1070:2000 (83 3000) Bezpečnost strojních zařízení - Terminologie

EN 1088:1995 zavedena v ČSN EN 1088:1999 (83 3315) Bezpečnost strojních zařízení - Blokovací zařízení spojená s ochrannými kryty - Zásady pro konstrukci a volbu

EN 1672-2:1997 zavedena v ČSN EN 1672-2:1998 (51 2000) Potravinářské stroje - Základní pojmy - Část 2: Hygienické požadavky

EN 60204-1:1997 zavedena v ČSN EN 60204-1:2000 (33 2200) Bezpečnost strojních zařízení - Elektrická zařízení strojů - Část 1: Všeobecné požadavky

EN 60529 zavedena v ČSN EN 60529 (33 0330) Stupně ochrany krytem (krytí - IP kód)

EN 61000-6-1 zavedena v ČSN EN 61000-6-1 (33 3432) Elektromagnetická kompatibilita (EMC) - Část 6-1: Kmenové normy - Odolnost - Prostředí obytné, obchodní a lehkého průmyslu

EN 61000-6-2 zavedena v ČSN EN 61000-6-2 (33 3432) Elektromagnetická kompatibilita (EMC) - Část 6-2: Kmenové normy - Odolnost pro průmyslové prostředí

EN 61000-6-3 zavedena v ČSN EN 61000-6-3 (33 3432) Elektromagnetická kompatibilita (EMC) - Část 6-3: Kmenové normy - Emise - Prostředí obytné, obchodní a lehkého průmyslu

EN 61000-6-4 zavedena v ČSN EN 61000-6-4 (33 3432) Elektromagnetická kompatibilita (EMC) - Část 6-4: Kmenové normy - Emise - Průmyslové prostředí

EN ISO 3744 zavedena v ČSN ISO 3744 (01 1604) Akustika - Určení hladin akustického výkonu zdrojů hluku pomocí akustického tlaku - Technická metoda ve volném poli nad odrazivou rovinou (idt EN ISO 3744:1995)

EN ISO 4871 zavedena v ČSN EN ISO 4871 (01 1609) Akustika - Deklarování a ověřování hodnot emise hluku strojů a zařízení

EN ISO 11204 zavedena v ČSN EN ISO 11204 (01 1618) Akustika - Hluk vyzařovaný stroji a zařízeními - Měření emisních hladin akustického tlaku na stanovišti obsluhy a dalších stanovených místech - Metoda vyžadující korekce na prostředí

EN ISO 11688-1 zavedena v ČSN EN ISO 11688-1 (01 1682) Akustika - Doporučené postupy pro navrhování strojů a zařízení s nízkým hlukem - Část 1: Plánování

Strana 3

---

Upozornění na národní poznámky

Do normy byla v článku B.3.5 doplněna informativní národní poznámka.

Citované a související předpisy

Směrnice Evropského parlamentu a Rady 98/37/EC z 22. prosince 1998, o sblížení právních předpisů členských států týkajících se strojních zařízení, ve znění Směrnice 98/79/EC. V České republice je tato směrnice zavedena Nařízením vlády č. 170/1997 Sb., kterým se stanoví technické požadavky na strojní zařízení, v platném znění.

Vypracování normy

Zpracovatel: Státní zkušebna zemědělských, potravinářských a lesnických strojů, Praha, IČ 00020362, Ing. Oldřich Petr

Pracovník Českého normalizačního institutu: Ing. Jana Čížková

Strana 4

---

Prázdna strana

Strana 5

---

EVROPSKÁ NORMA EUROPEAN STANDARD NORME EUROPÉENNE EUROPÄISCHE NORM	EN 12267 Duben 2003
---	------------------------

ICS 67.260

Potravinářské stroje - Kotoučové pily - Bezpečnostní a hygienické požadavky  
Food processing machinery - Circular saw machines - Safety and hygiene requirements

Machines pour les produits alimentaires - Scies circulaires - Prescriptions relatives à la sécurité et à l'hygiène

Nahrungsmittelmaschinen - Kreissägemaschinen - Sicherheits- und Hygieneanforderungen

Tato evropská norma byla schválena CEN 2003-01-09.

Členové CEN jsou povinni splnit Vnitřní předpisy CEN/CENELEC, v nichž jsou stanoveny podmínky, za kterých se musí této evropské normě bez jakýchkoliv modifikací dát status národní normy. Aktualizované seznamy a bibliografické citace týkající se těchto národních norem lze obdržet na vyžádání v Řídicím centru nebo u kteréhokoliv člena CEN.

Tato evropská norma existuje ve třech oficiálních verzích (anglické, francouzské, německé). Verze v každém jiném jazyce přeložená členem CEN do jeho vlastního jazyka, za kterou zodpovídá a kterou notifikuje Řídicímu centru, má stejný status jako oficiální verze.

Členy CEN jsou národní normalizační orgány Belgie, České republiky, Dánska, Finska, Francie, Irska, Islandu, Itálie, Lucemburska, Maďarska, Malty, Německa, Nizozemska, Norska, Portugalska, Rakouska, Řecka, Slovenska, Spojeného království, Španělska, Švédsko a Švýcarska.

## **CEN**

**Evropský výbor pro normalizaci**  
**European Committee for Standardization**  
**Comité Européen de Normalisation**  
**Europäisches Komitee für Normung**

**Řídicí centrum: rue de Stassart 36, B-1050 Brusel**

© 2003 CEN. Veškerá práva pro využití v jakékoli formě a jakýmkoli prostředky

Ref.

č. EN 12267:2003 E

jsou celosvětově vyhrazena národním členům CEN.

Strana 6

---

Obsah

Strana

Předmluva

.....  
..... 7

Úvod	8
<b>1</b> Předmět normy	8
<b>2</b> Normativní odkazy	9
<b>3</b> Termíny a definice	11
<b>4</b> Seznam nebezpečí	11
<b>4.1</b> Všeobecně	11
<b>4.2</b> Mechanická nebezpečí	11
<b>4.3</b> Elektrická nebezpečí	12
<b>4.4</b> Nebezpečí způsobená ztrátou stability	13
<b>4.5</b> Nebezpečí hluku	13
<b>4.6</b> Nebezpečí vyplývající z neshody s ergonomickými zásadami	13
<b>4.7</b> Nebezpečí vyplývající z neshody s hygienickými zásadami	13
<b>5</b> Bezpečnostní požadavky a/nebo opatření	13
<b>5.1</b> Všeobecně	

.....	13
<b>5.2</b> Mechanická nebezpečí	14
<b>5.3</b> Elektrická nebezpečí	16
<b>5.4</b> Nebezpečí ze ztráty stability	18
<b>5.5</b> Nebezpečí hluku	18
<b>5.6</b> Ergonomické požadavky	18
<b>5.7</b> Hygiena a čištění	18
<b>6</b> Ověřování bezpečnostních požadavků a/nebo opatření	20
<b>7</b> Informace k používání	20
<b>7.1</b> Všeobecně	20
<b>7.2</b> Návod k používání	21
<b>7.3</b> Výcvik obsluhy	22
<b>8</b> Značení	

..... 22

**Příloha A** (normativní) Zkušební předpis pro hluk pro kotoučové pily (třída přesnosti 2)..... 23

**Příloha B** (normativní) Zásady konstrukce pro zajištění čistitelnosti kotoučových pil..... 25

**Příloha C** (normativní) Společná nebezpečí pro potravinářské stroje a požadavky na jejich snížení, použitelné pro kotoučové pily..... 29

**Příloha ZA** (informativní) Vztah tohoto dokumentu ke směrnícím ES..... 31

Bibliografie

.....  
..... 32

Strana 7

---

## Předmluva

Tento dokument (EN 12267:2003) byl vypracován technickou komisí CEN/TC 153 „Potravinářské stroje - Bezpečnostní a hygienické požadavky“ se sekretariátem v DIN.

Byl vypracován pracovní skupinou 2 CEN/TC 153 „Stroje na zpracování masa“.

Této evropské normě je nutno nejpozději do října 2003 dát status národní normy, a to buď vydáním identického textu, nebo schválením k přímému používání, a národní normy, které jsou s ní v rozporu, je nutno zrušit nejpozději do října 2003.

Tento dokument byl vypracován na základě mandátu uděleného CEN Evropskou komisí a Evropským sdružením volného obchodu a podporuje základní požadavky směrnice (směrnic) ES.

Vztah ke směrnici (směrnícím) ES je uveden v informativní příloze ZA, která je nedílnou součástí této normy.

Tato evropská norma je jednou z řady norem, které byly vypracovány pro stroje a zařízení na zpracování masa podle EN 1672-2:1997 a přílohy C a zabývá se stroji, které jsou přiřazeny přílohou IV Strojírenské směrnice 98/37/EC.

Přílohy A, B a C jsou normativní.

Tato evropská norma obsahuje také bibliografii.

Podle Vnitřních předpisů CEN/CENELEC jsou tuto evropskou normu povinny zavést národní normalizační organizace následujících zemí: Belgie, České republiky, Dánska, Finska, Francie, Irska, Islandu, Itálie, Lucemburska, Maďarska, Malty, Německa, Nizozemska, Norska, Portugalska, Rakouska, Řecka, Slovenska, Spojeného království, Španělska, Švédsko a Švýcarska.

# Úvod

Tato evropská norma se vztahuje na:

- kotoučové pily stojící na podlaze, a
- kotoučové pily instalované v bourací lince.

Rozsah nebezpečí, na která se tato norma vztahuje, je uveden v této evropské normě. Z hlediska dalších nebezpečí, která nejsou v této evropské normě uvedena, by strojní zařízení mělo přiměřeně vyhovovat EN 292.

## 1 Předmět normy

Tato evropská norma stanovuje požadavky na konstrukci a výrobu kotoučových pil (viz obrázky 1 a 2).

Stroje, kterých se tato evropská norma týká, se používají pro řezání kostí a masa.

Kotoučové pily, pro které platí tato evropská norma, nezahrnují kotoučové pily pro zpracovávání dřeva a podobných materiálů a neplatí pro ně požadavky EN 1870-1.

Kotoučové pily pro domácí používání nejsou zahrnuty v této evropské normě.

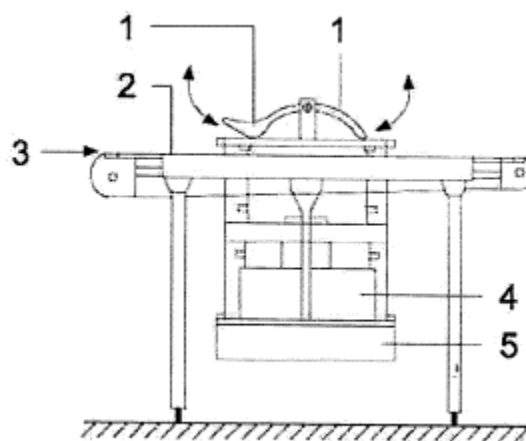
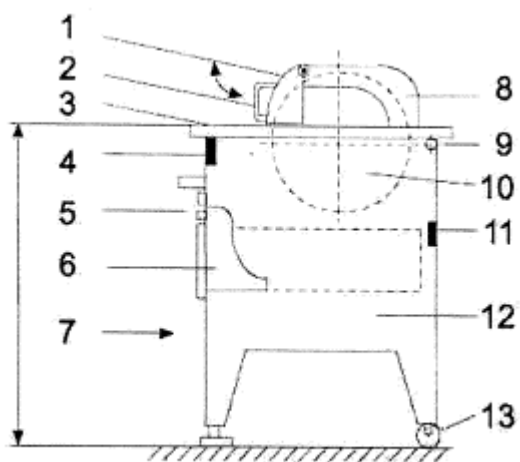
Tato evropská norma platí pouze pro stroje vyrobené po datu vydání této evropské normy.

Tato evropská norma se vztahuje na následující typy strojů:

Kotoučové pily s podávacím stolem a připevněným posunovačem produktu

- Vzdálenost „A“ od podlahy k horní ploše podávacího stolu je od 800 mm do 1 050 mm. Průměr pilového kotouče je mezi 350 mm a 400 mm (viz obrázek 1).
- Kotoučové pily instalované v bourací lince (např. dopravní pás nebo válečkový dopravník), např. s ochranným prvkem, který může být zvedán na straně podávání a na straně odvádění. Průměr pilového kotouče je mezi 350 mm a 400 mm (viz obrázek 2).





### Legenda

- |    |                                       |   |   |
|----|---------------------------------------|---|---|
| 1  | Posunovač produktu                    | 1 | Ochranný kryt                             |
| 2  | Držadlo                               | 2 | Válečkový dopravník nebo pásový dopravník |
| 3  | Podávací stůl                         | 3 | Strana podávání                           |
| 4  | Blokovací spínač pro podávací stůl    | 4 | Skříň                                     |
| 5  | Spínač ZAPNUTO/VYPNUTO                | 5 | Mísa na odřezky                           |
| 6  | Mísa na odřezky                       |   |   |
| 7  | Strana obsluhy                        |   |   |
| 8  | Ochranný kryt                         |   |   |
| 9  | Otočný závěs                          |   |   |
| 10 | Pilový kotouč, průměr 350 mm - 400 mm |   |   |
| 11 | Blokovací spínač pro mísu na odřezky  |   |   |
| 12 | Podstavec stroje                      |   |   |
| 13 | Blokovací zařízení                    |   |   |

-- Vynechaný text --