

2006Přetvarované sádkartonové lišty -
Definice, požadavky a zkušební metodyČSN
EN 14209

72 3613

Prefomed plasterboard cornices - Definitions, requirements and test methods

Corniches préformées en plâtre revêtues de carton - Définitions, spécifications et méthodes d'essai

Hohlkehlleisten aus Kartonummanteltem Gips - Begriffe, Anforderungen, Prüfverfahren

Tato norma je českou verzí evropské normy EN 14209:2005. Evropská norma EN 14209:2005 má status české technické normy.

This standard is the Czech version of the European Standard EN 14209:2005. The European Standard EN 14209:2005 has the status of a Czech Standard.

The logo of the Czech Normalization Institute (ČNI) consists of the letters 'čni' in a stylized, lowercase font, followed by a solid black rectangle.	© Český normalizační institut, 2006 75448 Podle zákona č. 22/1997 Sb. smějí být české technické normy rozmnožovány a rozšiřovány jen se souhlasem Českého normalizačního institutu.
---	--

Strana 2

Národní předmluva

Informace o citovaných normativních dokumentech

EN 13823 zavedena v ČSN EN 13823 (73 0881) Zkoušení reakce stavebních výrobků na oheň - Stavební výrobky kromě podlahových krytin vystavené tepelnému účinku jednotlivého hořícího předmětu

EN ISO 9001:2001 zavedena v ČSN EN ISO 9001 (01 0321) Systémy managementu jakosti - Požadavky

EN 520 zavedena v ČSN EN 520 (72 3611) Sádrokartonové desky - Definice, požadavky a zkušební metody

EN 13279-1 zavedena v ČSN EN 13279-1 (72 2486) Sádrová pojiva a sádrové malty pro vnitřní omítky - Část 1: Definice a požadavky

EN 14496 zavedena v ČSN EN 14496 (72 2492) Sádrová lepidla pro tepelně a zvukově izolační kompozitní panely a sádrokartonové desky - Definice, požadavky a zkušební metody

Citované předpisy

Směrnice Rady 89/106/EHS z 1988-12-21 o sblížení právních a správních předpisů členských států týkající se stavebních výrobků. V České republice je tato směrnice zavedena nařízením vlády č. 190/2002 Sb., kterým se stanoví technické požadavky na stavební výrobky označované CE v platném znění.

Vypracování normy

Zpracovatel: Výzkumný ústav maltovin Praha s.r.o., IČ 49618377, normalizační sekce, Ing. Lukáš Peřka

Technická normalizační komise: TNK 39 Maltovinová pojiva, vápence a sádrovce

Pracovník Českého normalizačního institutu: Ing. Alena Krupičková

Strana 3

EVROPSKÁ NORMA	EN 14209
EUROPEAN STANDARD	
NORME EUROPÉENNE	
EUROPÄISCHE NORM	Listopad 2005

ICS 91.100.10; 91.180

Přetvarované sádrokartonové lišty - Definice, požadavky a zkušební metody
Prefomed plasterboard cornices - Definitions, requirements and test methods

Corniches préformées en plâtre revêtues de carton - Définitions, spécifications et méthodes d'essai	Hohlkehlleisten aus Kartonummanteltem Gips - Begriffe, Anforderungen, Prüfverfahren
---	---

Tato evropská norma byla schválena CEN 2004-09-16.

Členové CEN jsou povinni splnit požadavky Vnitřních předpisů CEN/CENELEC, v nichž jsou stanoveny podmínky, za kterých se této evropské normě bez jakýchkoliv modifikací uděluje status národní normy.

Tato evropská norma existuje ve třech oficiálních verzích (anglické, francouzské, německé). Verze v každém jiném jazyce přeložená členem CEN do jeho vlastního jazyka, za kterou zodpovídá a kterou notifikuje Řídicímu centru CEN, má stejný status jako oficiální verze.

Členy CEN jsou národní normalizační orgány Belgie, České republiky, Dánska, Estonska, Finska, Francie,

Irska, Islandu, Itálie, Kypru, Litvy, Lotyšska, Lucemburska, Maďarska, Malty, Německa, Nizozemska, Norska, Polska, Portugalska, Rakouska, Řecka, Slovenska, Slovinska, Spojeného království, Španělska, Švédsko a Švýcarska.

CEN

Evropský výbor pro normalizaci

European Committee for Standardization

Comité Européen de Normalisation

Europäisches Komitee für Normung

Řídící centrum: rue de Stassart 36, B-1050 Brusel

© 2005 CEN Veškerá práva pro využití v jakékoli formě a jakýmikoli prostředky

Ref. č. EN 14209:2005 E

jsou celosvětově vyhrazena národním členům CEN.

Strana 4

Obsah

Strana

Předmluva

..... 5

Úvod

..... 6

1 Předmět
normy

..... 8

2 Citované normativní
dokumenty..... 8

3 Termíny a
definice

..... 8

4
Požadavky

..... 9

4.1 Reakce na
oheň

.....

4.2	Pevnost v tahu za ohybu (vyjádřeno jako ohybová vlastnost).....	9
4.3	Nebezpečné látky	9
4.4	Složení	9
4.5	Profil a rozměry 9
5	Zkušební metody	11
5.1	Vzorkování 11
5.2	Měření rozměrů	11
5.3	Stanovení přesnosti rozměru.....	11
5.4	Stanovení ohybové vlastnosti.....	12
6	Hodnocení shody	12
6.1	Všeobecné požadavky	12
6.2	Druhy zkoušení	

12	
6.3	Řízení výroby
.....	13
7	Označování předtvarovaných sádrokartonových lišt.....
	14
8	Značení, označování štítkem a balení.....
	14
Příloha A	(informativní) Postup vzorkování pro zkoušky.....
	15
A.1	Všeobecně
.....	15
A.2	Postup vzorkování
.....	15
Příloha B	(normativní) Montáž a upevnění při zkouškách podle EN 13823 (SBI zkouška).....
	16
Příloha ZA	(informativní) Ustanovení této evropské normy, která se týká ustanovení směrnice EU o stavebních výrobcích
.....	17
ZA.1	Předmět a příslušné charakteristiky.....
	17
ZA.2	Prokazování shody a prohlášení o shodě předtvarovaných sádrokartonových lišt.....
	17
ZA.3	Označení shody CE a značení štítkem.....
	19
Bibliografie
.....	21

Tento dokument (EN 14209:2005) byl vypracován technickou komisí CEN/TC 241 „Sádra a výrobky ze sádry“, jejíž sekretariát zajišťuje AFNOR.

Této evropské normě je nutno nejpozději do května 2006 dát status národní normy, a to buď vydáním identického textu, nebo schválením k přímému používání, a národní normy, které jsou s ní v rozporu, je nutno zrušit nejpozději do srpna 2007.

Tato evropská norma byla vypracována na základě mandátu uděleného CEN Evropskou komisí a Evropským sdružením volného obchodu a podporuje splnění základních požadavků směrnice (směrnic) EU.

Vztah ke směrnicím EU je uveden v informativní příloze ZA, která je nedílnou součástí této normy.

Podle Vnitřních předpisů CEN/CENELEC jsou tuto evropskou normu povinny zavést národní normalizační organizace následujících zemí: Belgie, České republiky, Dánska, Estonska, Finska, Francie, Irsko, Islandu, Itálie, Kypru, Litvy, Lotyšska, Lucemburska, Maďarska, Malty, Německo, Nizozemska, Norsko, Polsko, Portugalsko, Rakousko, Řecko, Slovensko, Slovinsko, Spojeného království, Španělsko, Švédsko a Švýcarsko.

Strana 6

Úvod

Předtvarované sádrokartonové lišty se skládají ze sádrové malty, ke které je pevně připojen silný trvanlivý papír (karton) tvořící ploché profily s rozmanitými čelními tvary.

Složení a povrch, které jsou stejné jako u sádrokartonové desky, určuje lišty jako zvláště vhodné pro použití v případech, kde se klade důraz na zvýšení estetického spojení mezi sádrokartonovým obkladem nebo sádrovou omítkou stěn a stropů. Tyto výrobky se používají také pro svoje dekorativní a zvukové vlastnosti.

Předtvarované sádrokartonové lišty se připevňují sádrovým pojivem a je na ně možné přímo aplikovat povrchové úpravy.

Schémata 1 a 2 vyjadřují soubor připravovaných norem pro sádrové výrobky a další pomocné výrobky a začlenění této normy do tohoto souboru.

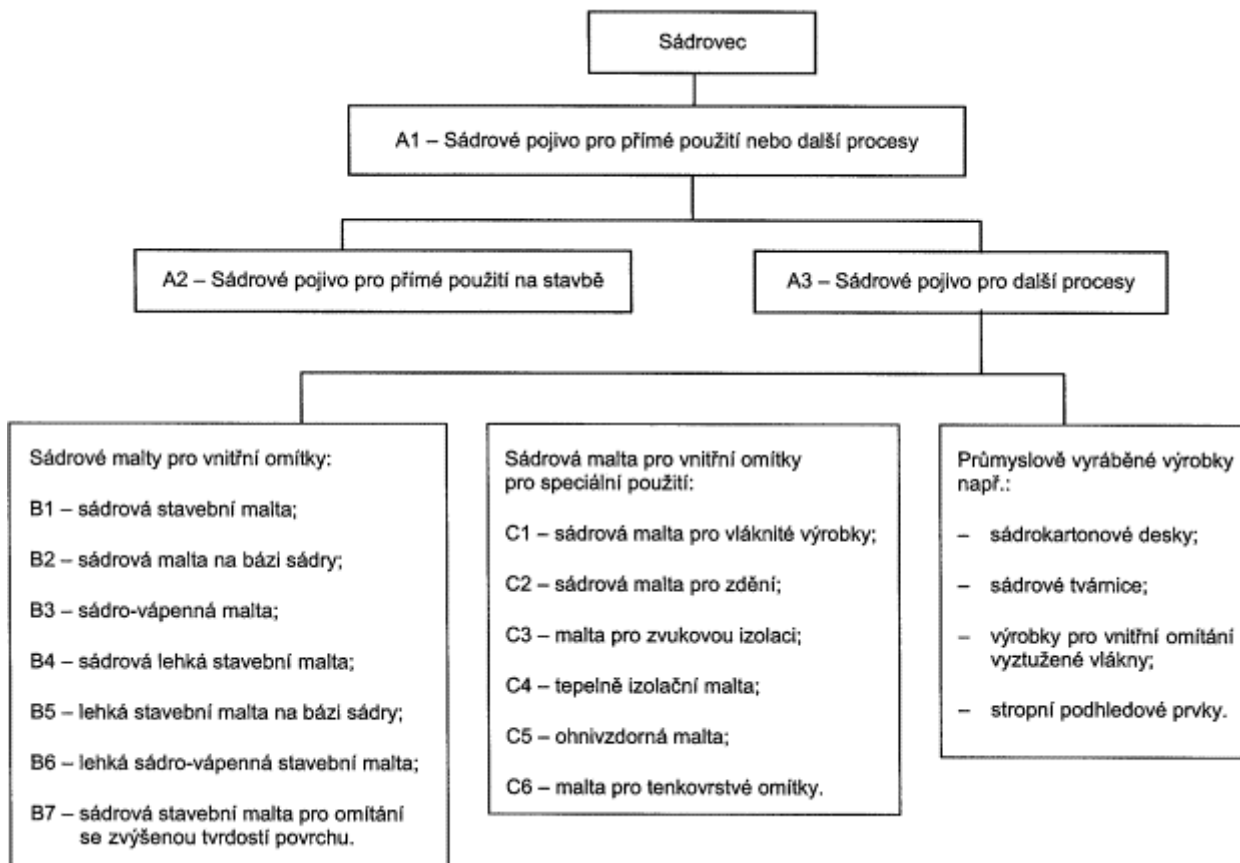


Schéma 1 - Skupina sádrových výrobků

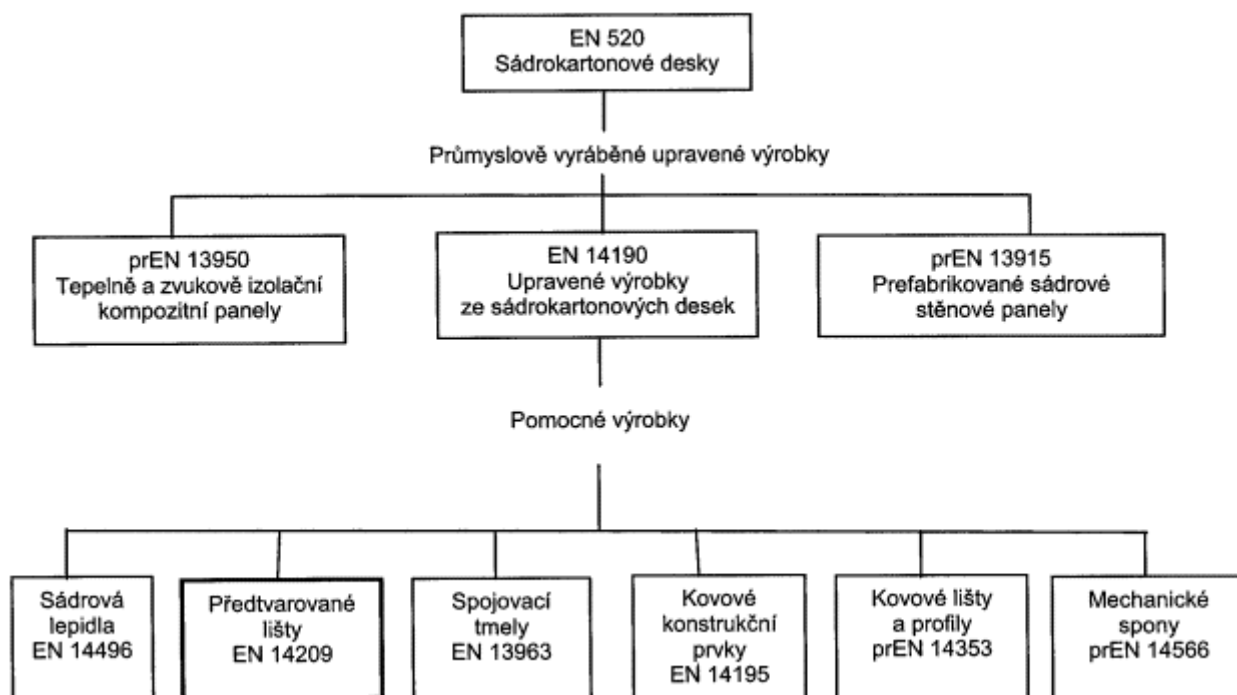


Schéma 2 - Skupina upravených výrobků ze sádrokartonových desek a pomocných výrobků

1 Předmět normy

Tato evropská norma určuje vlastnosti a požadavky na předtvarované sádrokartonové lišty, které jsou použity při stavebních konstrukcích jako část původní specifikace. Zahrnuto je též jejich použití pro zlepšení dekorativní výzdoby rohů místností.

Tato norma popisuje následující vlastnosti výrobku: reakce na oheň a pevnost v tahu za ohybu.

Tato evropská norma zahrnuje také další technické vlastnosti, které jsou důležité pro použití a uplatnění výrobku ve stavebním průmyslu a příslušné zkušební metody.

To zajišťuje hodnocení shody výrobku s touto evropskou normou.

Tato evropská norma se netýká neprofilovaných a sádro-vláknitých lišt.

-- Vynechaný text --