

2006

Charakterizace odpadů - Vzorkování odpadů - Zásady přípravy programu vzorkování a jeho použití	ČSN EN 14899 83 8002
--	--------------------------------

Characterization of waste - Sampling of waste materials - Framework for the preparation and application of a Sampling Plan

Caractérisation des déchets - Prélèvement des déchets - Procédure-cadre pour l'élaboration et la mise en oeuvre d'un plan d'échantillonnage

Charakterisierung von Abfällen - Probenahme von Abfällen - Rahmen für die Erstellung und Anwendung eines Probenahmeplans

Tato norma je českou verzí evropské normy EN 14899:2005. Překlad byl zajištěn Českým normalizačním institutem. Má stejný status jako oficiální verze uvedené evropské normy.

This standard is the Czech version of the European Standard EN 14899:2005. It was translated by Czech Standards Institute. It has the same status as the official version.

	© Český normalizační institut, 2006 76240 Podle zákona č. 22/1997 Sb. smějí být české technické normy rozmnožovány a rozšiřovány jen se souhlasem Českého normalizačního institutu.
--	--

Národní předmluva

Informace o citovaných normativních dokumentech

EN 13965-1:2004 zavedena v ČSN EN 13965-1:2005 (83 8001) Charakterizace odpadů - Názvosloví - Část 1: Názvy a definice vztahující se k materiálu

EN 13965-2:2004 zavedena v ČSN EN 13965-2:2005 (83 8001) Charakterizace odpadů - Názvosloví - Část 2: Názvy a definice vztahující se k nakládání s odpady

Souvisící ČSN

ČSN ISO 3534-1:1994 Statistika - Slovník a značky - Část 1: Pravděpodobnost a obecné statistické termíny

Souvisící právní předpisy

Zákon č. 185/2001 Sb., o odpadech a o změně některých dalších zákonů (zákon o odpadech), v platném znění

Zákon č. 477/2001 Sb., o obalech a o změně některých zákonů (zákon o obalech), v platném znění

Vyhláška MŽP a MZd č. 376/2001 Sb., o hodnocení nebezpečných vlastností odpadů, v platném znění

Vyhláška MŽP č. 381/2001 Sb., kterou se stanoví Katalog odpadů, Seznam nebezpečných odpadů a seznamy odpadů a států pro účely vývozu, dovozu a tranzitu odpadů a postup při udělování souhlasu k vývozu, dovozu a tranzitu odpadů (Katalog odpadů) v platném znění

Vyhláška MŽP č. 382/2001 Sb., o podmínkách použití upravených kalů na zemědělské půdě, v platném znění

Vyhláška MŽP č. 383/2001 Sb., o podrobnostech nakládání s odpady, ve znění vyhlášky č. 41/2005 Sb. a vyhlášky č. 294/2005 Sb., v platném znění

Vyhláška MŽP č. 384/2001 Sb., o nakládání s polychlorovanými bifenyly, polychlorovanými terfenyly, monomethyltetrachlordifenylmethanem, monomethyldichlordifenylmethanem, monomethyldibromdifenylmethanem a veškerými směsmi obsahujícími kteroukoliv z těchto látek v koncentraci větší než 50 mg/kg (o nakládání s PCB), v platném znění

Vyhláška č. 252/2004 Sb., kterou se stanoví hygienické požadavky na pitnou a teplou vodu a četnost a rozsah kontroly pitné vody, v platném znění

Vyhláška č. 409/2005 Sb., o hygienických požadavcích na výrobky přicházející do přímého styku s vodou a na úpravu vody, v platném znění

Vyhláška č. 294/2005 Sb., podmínkách ukládání odpadů na skládky a jejich využívání na povrchu terénu a změně vyhlášky č. 383/2001 Sb., o podrobnostech nakládání s odpady

Nařízení vlády č. 178/2001 Sb., kterým se stanoví podmínky ochrany zdraví zaměstnanců při práci, v platném znění

Vysvětlivka k textu převzaté normy

V celém textu této normy se užívá jednotný termín „odpad“ na rozdíl od originálu, který užívá termíny „odpad“ („waste“), „materiál“ („material(s)“) a „odpadový materiál“ („waste material(s)“). V názvoslovné normě ČSN EN 13965-1 a 2 je jako „materiál“ označována podstatná složka daného odpadu.

Upozornění na národní poznámky

Do normy byly k úvodu, k článkům 3.14, 3.15 a 6.2 a k tabulkám A.1 a B.1 doplněny informativní národní poznámky.

Upozornění na národní přílohu

Do této normy byla doplněna národní příloha NA (informativní), která obsahuje schéma postupu přípravy vzorku

Vypracování normy

Zpracovatel: HYDROPROJEKT CZ a.s., Praha, IČ 26475081, Ing. Milan Heřt

Pracovník Českého normalizačního institutu: Ing. Oldřich Čermák

Strana 3

EVROPSKÁ NORMA	EN 14899
EUROPEAN STANDARD	
NORME EUROPÉENNE	
EUROPÄISCHE NORM	Prosinec 2005

ICS 13.030.01

Charakterizace odpadů - Vzorkování odpadů - Zásady přípravy programu vzorkování a jeho použití

Characterization of waste - Sampling of waste materials - Framework for the preparation and application of a Sampling Plan

Caractérisation des déchets - Prélèvement des déchets - Procédure-cadre pour l'élaboration et la mise en oeuvre d'un plan d'échantillonnage

Charakterisierung von Abfällen - Probenahme von Abfällen - Rahmen für die Erstellung und Anwendung eines Probenahmeplans

Tato evropská norma byla schválena CEN 2005-10-28.

Členové CEN jsou povinni splnit Vnitřní předpisy CEN/CENELEC, v nichž jsou stanoveny podmínky, za kterých se musí této evropské normě bez jakýchkoliv modifikací dát status národní normy. Aktualizované seznamy a bibliografické citace týkající se těchto národních norem lze obdržet na vyžádání v Řídícím centru nebo u kteréhokoliv člena CEN.

Tato evropská norma existuje ve třech oficiálních verzích (anglické, francouzské, německé). Verze v každém jiném jazyce přeložená členem CEN do jeho vlastního jazyka, za kterou zodpovídá a kterou notifikuje Řídícímu centru, má stejný status jako oficiální verze.

Členy CEN jsou národní normalizační orgány Belgie, České republiky, Dánska, Estonska, Finska, Francie,

Irska, Islandu, Itálie, Kypru, Litvy, Lotyšska, Lucemburska, Maďarska, Malty, Německa, Nizozemska, Norska, Polska, Portugalska, Rakouska, Řecka, Slovenska, Slovinska, Spojeného království, Španělska, Švédsko a Švýcarsko

CEN

Evropský výbor pro normalizaci

European Committee for Standardization

Comité Européen de Normalisation

Europäisches Komitee für Normung

Řídící centrum: rue de Stassart 36, B-1050 Brusel

© 2005 CEN Veškerá práva pro využití v jakékoli formě a jakýmikoli prostředky

Ref. č. EN 14899:2005:E

jsou celosvětově vyhrazena národním členům CEN.

Strana 4

Obsah

Strana

Předmluva

.....
..... 5

Úvod

.....
..... 8

1 Předmět
normy

.....
..... 9

2 Citované normativní
dokumenty

..... 9

3 Termíny a
definice

.....
..... 9

4 Příprava plánu
vzorkování

.....
13

5 Odběr

vzorku

.....
..... 19

6

Dokumentace

.....
..... 20

Příloha A (informativní) Příklad plánu

vzorkování..... 22

Příloha B (informativní) Příklad protokolu o

vzorkování..... 23

Bibliografie

.....
..... 26

Národní příloha NA (informativní) Schéma postupu přípravy

vzorku..... 27

Strana 5

Předmluva

Tato evropská norma (EN 14899:2005) byla vypracována technickou komisí CEN/TC 292 „Charakterizace odpadů“, jejíž sekretariát zajišťuje NEN.

Této evropské normě je nutno nejpozději do června 2006 dát status národní normy, a to buď vydáním identického textu, nebo schválením k přímému používání, a národní normy, které jsou s ní v rozporu, je nutno zrušit nejpozději do června 2006.

Tato evropská norma byla vypracována pod mandátem M/326 uděleným CEN Evropskou komisí a Evropským sdružením volného obchodu.

Podle Vnitřních předpisů CEN/CENELEC jsou povinny převzít tuto evropskou normu národní normalizační organizace následujících zemí: Belgie, České republiky, Dánska, Estonska, Finska, Francie, Irsko, Island, Itálie, Kypr, Litva, Lotyšsko, Lucembursko, Maďarsko, Malta, Německo, Nizozemsko, Norsko, Polsko, Portugalsko, Rakousko, Řecko, Slovensko, Slovinsko, Spojeného království, Španělsko, Švédsko a Švýcarsko.

Strana 6

Úvod

Odpad je každá movitá věc, které se vlastník zbavuje nebo má úmysl nebo povinnost se jí zbavit a

kteřá mŕže bŕt odstranĕna, znovu pouŕžita nebo regenerovĕna NP1. Odpady jsou obecnĕ rŕznorodĕ, a proto bude nezbytnĕ specifikovat v programu vzorkovĕnŕ množství odpadu, pro kterĕ je charakteristika zpracovĕvĕna. Vzorkovĕnŕ odpadŕ umoŕŕňuje kvalifikovanĕ rozhodnutŕ pro urĕenŕ postupu pro dalŕŕ naklĕdĕnŕ s odpadem - ŕpravu, znovuvyuvŕžitŕ nebo odstranĕnŕ. Kvŕlŕ provedenŕ validaĕnŕch testŕ mŕže bŕt poŕadovanŕ reprezentativnŕ vzorek odpadu.

Rozsah celkovĕho programu vzorkovĕnŕ mĕ bŕt komplexnŕ; postup podle schĕmatu na obrĕzku 1 definuje 7 klŕĕovŕch krokŕ, kterĕ tvořŕ zĕkladnŕ prvky programu vzorkovĕnŕ. Principy navrŕenĕ v tĕto evropskĕ normĕ poskytujŕ rĕmec, kterŕ mŕže bŕt pouŕžit k navrhovĕnŕ a tvorbĕ plĕnu vzorkovĕnŕ. To je prvnŕ klŕĕovŕ krok. Tato evropskĕ norma by mĕla bŕt pouŕivĕna spoleĕnĕ s ostatnŕmi normami vyvinutŕmi TC 292, kterĕ poskytujŕ podrobnĕ pokyny, jak provĕdĕt zbŕvajŕcŕ klŕĕovĕ kroky. Vŕšechny informace jsou poskytovĕny v souladu s poŕadavky uvedenŕmi v tĕchto normĕch. Dalŕŕ informace o vztahu mezi tvorbou plĕnu vzorkovĕnŕ a cŕli programu vzorkovĕnŕ jsou uvedeny v prCEN/TR 15310-5.

Na zaĕtĕku vŕšechny zŕĕastnĕnĕ strany prodiskutujŕ a odsouhlasŕ cŕle a meze programu, aĕkoli v nĕkterŕch pŕpadech mŕže nĕrodnŕ legislativa pŕedbĕŕnĕ stanovit i tyto cŕle. Naopak tyto cŕle mohou pomĕhat definovat poŕadovanou ŕroveň vzorkovĕnŕ, napŕŕklad zĕkladnŕ charakterizaci, shodu nebo ovĕřovacŕ zkouŕenŕ, dĕle poŕadovanou spolehlivost vzorkovĕnŕ a ĕetnost vzorkovĕnŕ. V nĕvrhu vzorkovĕnŕ musŕ bŕt vĕnovĕna pozornost i dalŕŕmi faktorŕmi, kterĕ zahrnujŕ: typ vzorkovanĕho odpadu, dostupnost odpadu (v pŕvodnŕm slova smyslu) a sledovanĕ ukazatele. Z tĕchto ĕinnostŕ vyplyne rozsah programu vzorkovĕnŕ.

Aby bylo moŕŕno dosĕhnout cŕlŕ programu vzorkovĕnŕ, je tŕeba vybrat nebo navrhnout metody vzorkovĕnŕ. Tŕm se zajistŕ vhodnĕ vzorky, kterĕ jsou reprezentativnŕ pro zkouŕky, kterĕ majŕ bŕt provĕdĕny. Pro zpracovĕnŕ nĕvrhu programu vzorkovĕnŕ je ĕasto tŕeba opakovanŕch jednĕnŕ s postupnŕm sbliŕovĕnŕm stanovisek zŕĕastnĕnŕch stran.

Plĕn vzorkovĕnŕ je definovanŕ specifickŕmi cŕli programu vzorkovĕnŕ a zpŕsoby, jak tĕchto cŕlŕ mŕže bŕt skuteĕnĕ dosaŕeno s odkazem na konkrĕtnŕ danou situaci, konkrĕtnŕ odbĕr vzorku a vzorkovanŕ odpad. Navŕc se tato evropskĕ norma zabŕvĕ konkrĕtnŕm odbĕrem vzorku ve shodĕ s plĕnem vzorkovĕnŕ a vŕvojem protokolu o vzorkovĕnŕ. Aby byly splnĕny vŕšechny cŕle programu vzorkovĕnŕ, je nĕkdy tŕeba zpracovat vŕce plĕnŕ vzorkovĕnŕ. Plĕn vzorkovĕnŕ by mĕl obsahovat dopodrobna zpracovanĕ vŕšechny informace souvisejŕcŕ s konkrĕtnŕm provĕdĕnŕm odbĕrem vzorkŕ.

Procesnŕ kroky, kterĕ budou povaŕovĕny za splnĕnŕ klŕĕovĕho kroku 1 „pŕŕprava a pouŕitŕ plĕnu vzorkovĕnŕ“ jsou podrobnĕ rozepsĕny v obrĕzku 2. Toto schĕma poskytuje zĕkladnŕ rĕmec pro toho, kdo zpracovĕvĕ plĕn vzorkovĕnŕ, kterŕ mĕ splnit poŕadavky kaŕdĕho programu vzorkovĕnŕ. Tato evropskĕ norma mŕže bŕt pouŕivĕna pro:

- tvorbu normalizovanŕch plĕnŕ vzorkovĕnŕ pro pouŕitŕnŕ v bĕŕnŕch nebo rutinnĕ řešenŕch situacŕch (zpracovĕnŕ odvozenŕch norem pro pŕesnĕ definovanŕ postup odbĕru vzorkŕ);
- zahrnutŕ specifickŕch poŕadavkŕ na vzorkovĕnŕ podle evropskĕ a nĕrodnŕ legislativy;
- nĕvrh a tvorbu plĕnu vzorkovĕnŕ pro pouŕitŕ v jednotlivŕch pŕpadech.

Zĕkladnŕ informace pro pouŕitŕ tĕto evropskĕ normy lze nalĕzt v nĕsledujŕcŕch pĕti technickŕch zprĕvĕch:

CEN/TR 15310-1¹ Charakterizace odpadŕ - Vzorkovĕnŕ odpadŕ - ĕĕst 1: Pokyny pro vŕbĕr a pouŕitŕ kriteriŕ pro odbĕr vzorkŕ v rŕznŕch podmŕnkĕch;

CEN/TR 15310-21 Charakterizace odpadŕ - Vzorkovĕnŕ odpadŕ - ĕĕst 2: Pokyny pro vŕbĕr zpŕsobu

vzorkování;

CEN/TR 15310-31 Charakterizace odpadů - Vzorkování odpadů - Část 3: Pokyny k získávání podvzorků v terénu;

CEN/TR 15310-4¹ Charakterizace odpadů - Vzorkování odpadů - Část 4: Pokyny k pro balení vzorku, jeho skladování, konzervaci, dopravu a doručování;

CEN/TR 15310-5¹ Charakterizace odpadů - Vzorkování odpadů - Část 5: Pokyny pro přípravu plánu vzorkování.

NP1 NÁRODNÍ POZNÁMKA Definice byla převzata ze zákona o odpadech.

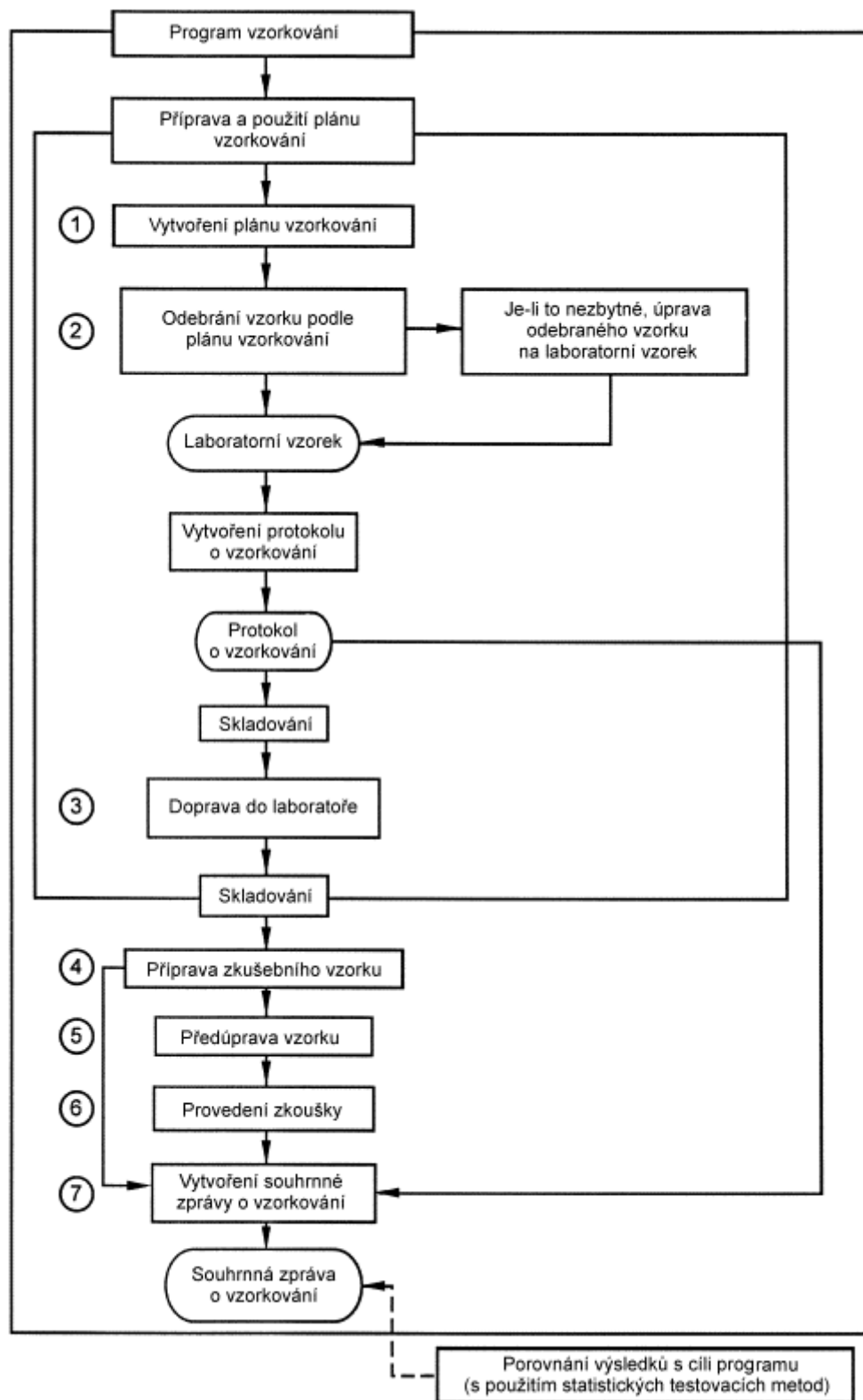
¹ V návrhu.

Strana 7

Technická zpráva obsahuje postupové kroky (podrobně v obrázku 2), které mohou být vybrány, aby byly splněny požadavky na odběr vzorků podle programu vzorkování.

Ačkoli tato evropská norma se vztahuje ve většině případů k odběru jednoho vzorku nebo dílčího vzorku či přípravě jednoho laboratorního vzorku, je třeba poznamenat, že v mnoha případech to bude více než jeden vzorek. Pro jednoduchost tato evropská norma přejímá použití pojmů v jednotném čísle, pojmy v množném čísle se však mohou vyskytovat a jsou přijatelné.

Strana 8



POZNÁMKA Klíčové kroky definují 7 celkových kroků, které tvoří program zkoušení.

Obrázek 1 - Vztahy mezi základními prvky programu zkoušení

popisuje metodu odběru laboratorního vzorku nutného pro splnění cílů programu vzorkování. Principy nebo základní pravidla navržené v této evropské normě poskytují rámec, který může být použitý manažerem projektu pro:

- tvorbu normalizovaných plánů vzorkování pro používání v běžných nebo rutinně řešených situacích (zpracování dceřiných nebo odvozených norem podle přesně definovaných scénářů evropské a národní legislativy);
- zahrnutí specifických požadavků vzorkování podle evropské a národní legislativy;
- návrh a tvorbu plánu vzorkování pro použití případ od případu.

Tato evropská norma byla vyvinuta pro charakterizaci odpadů.

Pro splnění všech cílů programu vzorkování může být potřeba více než jeden plán vzorkování. Plán vzorkování poskytuje vzorkaři také podrobné pokyny pro odběr vzorků.

POZNÁMKA Ačkoli tato evropská norma se odkazuje ve většině případů k odběru jednoho vzorku nebo dílčího vzorku či k přípravě jednoho laboratorního vzorku, je třeba poznamenat, že v mnoha případech to bude více než jeden vzorek. Pro jednoduchost tato evropská norma přejímá použití pojmů v jednotném čísle, pojmy v množném čísle se však mohou vyskytovat a jsou přijatelné.

-- Vynechaný text --